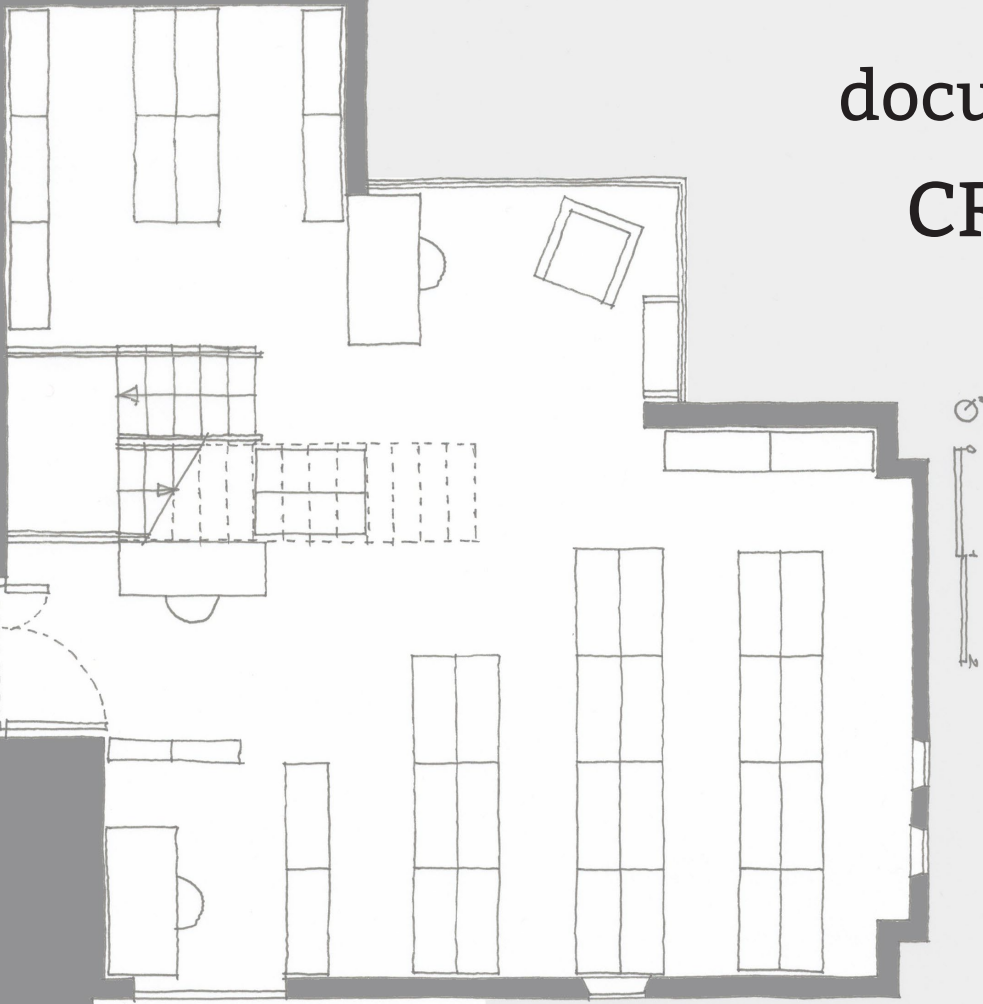


Centre de documentation CRH-LAVUE

Mode d'emploi



Informations pratiques

Adresse et contact

Centre de documentation CRH-LAVUE
Salle 711
ENSA Paris-Val de Seine
3 quai Panhard et Levassor 75013 Paris

bibliotheque.crh@gmail.com

Catalogue

www.crh.archi.fr/catalogue-bibliotheque/opac_css/

Conditions d'accès

Consultation sur place et sur rendez-vous
Emprunts réservés aux membres du LAVUE et aux chercheurs invités
Fermeture annuelle en août et aux vacances de fin d'année

Services

Imprimante et scanner
Poste informatique
Wifi
Aide documentaire

Ressources

Collection CRH-LAVUE sur l'archive ouverte HAL
<https://hal.archives-ouvertes.fr/CRH-LAVUE>

Plateforme Archilog - Archives du logement
<http://www.crh.archi.fr/Archilog>

Nous suivre

www.crh.archi.fr/
<https://crhlavue.hypotheses.org/>
https://twitter.com/CRH_LAVUE

Le lieu

Le centre de documentation est situé au **7e étage de l'ENSA Paris-Val de Seine**, dans les locaux du CRH-LAVUE. Il est réparti sur deux niveaux : le fonds général au rez-de-chaussée et les périodiques sur la mezzanine. Un espace de lecture et de travail est à disposition des usagers.



Aménagement
Architecture
Art
Bâtiment
Cartes et plans
Démographie
Economie
Enseignement
Environnement
Equipements
Etats
Famille
Géographie
Habitat
Habitat social
Lexique
Mobilité
Modes de vie
Politique
Pratique de l'habitat
Pratiques de la ville
Régions
Rural
Santé
Sciences sociales
Sport
Statistiques
Transports
Travail
Urbanisme
Ville

Le fonds

Le fonds documentaire du CRH-LAVUE est spécialisé dans l'habitat et la ville, dans une perspective pluridisciplinaire. Etroitement lié aux orientations et productions scientifiques du laboratoire, il compte aujourd'hui plus de **8500 documents et périodiques**. Il est composé d'un fonds général d'imprimés, organisé en **31 thématiques** et d'un petit fonds iconographique (cartes et diapositives). Les principales aires géographiques sont la France, l'Europe et le Maghreb.

Le centre de documentation se caractérise par l'ancienneté et l'abondance de sa **littérature grise** : rapports de recherche, thèses et mémoires, actes de colloques, résultats et matériaux d'enquêtes, souvent rares et à tirage limité.

Trois ensembles de ressources sont **disponibles en ligne** : catalogue, collection HAL et banque de données Archilog. Les enjeux actuels de la documentation du CRH-LAVUE concernent les humanités numériques, la numérisation de documents anciens ou dégradés et la valorisation des données de la recherche.

L'historique

La constitution du fonds documentaire a été amorcée au début des **années 1960** par des chercheurs de l'ISU dans le cadre d'enquêtes individuelles et collectives.

En 1986, la création du CRH entérine celle d'un centre de documentation dans ses locaux, auquel le fonds de l'ISU est versé. L'objectif est dès lors d'alimenter et de **mettre à disposition un fonds rare** et peu accessible sur l'habitat et la ville, au service des membres du CRH et d'usagers extérieurs (chercheurs et professionnels).

Un plan de classement et un système de cotation *ad hoc* ont été développés afin de refléter les **thématiques du laboratoire** et d'intégrer son importante littérature grise. A l'origine, le fonds est pensé à l'articulation de trois ensembles documentaires : usuels et périodiques, littérature grise et « fiches analytiques »

Les fiches analytiques sont des extraits d'entretiens classés par thème et par espace, issus d'enquêtes menées entre les années 1960 et 1990.

L'organisation du centre de documentation s'appuie encore aujourd'hui sur ces choix initiaux. Depuis 2017, il accueille aussi **1500 documents** issus de la bibliothèque personnelle d'Antoine Haumont, co-fondateur du laboratoire.